



BLANCHE NEIGE

FESTIVAL DU FUTUR COMPOSÉ
AUTISME & CULTURE

DU 24 AU 29 JUIN

Le Monfort
théâtre

Le Futur Composé est né avec le siècle ; il va donc fêter sa 14^{ème} année, son 8^{ème} festival et sa 4^{ème} création par une Comédie ballet (théâtre, danse, musique, acrobatie) autour d'une BLANCHE NEIGE émancipée qui déjoue avec une naïveté relative et beaucoup de grâce tous les pièges de l'aliénation féminine ; à commencer par celui d'une rivalité mortelle avec la reine-sorcière et son baiser qui tue. Face à 7 moinillons médusés, le plus beau prince du monde la ramène certes à la vie, mais se fera quand même doubler sur le fil pour le mariage et le trône. 40 comédiens, chanteurs, instrumentistes, danseurs, artistes ou pas, se produisent sur la scène du Monfort.





Le théâtre Monfort et le Futur Composé présentent

BLANCHE NEIGE

comédie-ballet

de Gilles Roland-Manuel

d'après le conte des Frères Grimm

musique de Haendel, Purcell, Vivaldi

mise en scène Olivier Couder
assistante à la mise en scène
Cécile Sanz de Alba

chorégraphie Danse Kaori Ito
chorégraphie aérienne Selline Vallée
costumes Philippe Varache pour Tabarmukk
décors et accessoires

Jean-Baptiste Manessier
décoration Eric Jolivet, Marc Jolivet et
Jeanne Manessier

création des maquillages Françoise Bosc
bande son et enregistrement
Dominique Massa

création lumières Marie Hélène Pinon
régie générale Ydir Acef
administration Renato Pereira da Ponte

Blanche Neige Delphine Jungman
Le Prince Jody Etienne
La Sorcière Patricia Zehme
Le Chasseur Frédéric Payen
Le Père supérieur Nathanaël Favory
Le Roi Stiva Michaux Paterno

**avec les comédiens du Théâtre du Cristal
en partenariat avec l'ESAT la Montagne,
direction** Marc Deboutin
Yoram Gué, Trang Lam, Marie Colin, Stéphane Guérin, Frédéric Payen, Nathanaël Favory, Thomas Caspar, Christelle Jourmet, Coralie Moreau, Stéphane Brunier, Nadia Sadji, Léonie Tisserand, Stiva Michaux Paterno
éducateur Pierrick Le Drogoff

avec les institutions spécialisées

.....
Foyer Jeanne d'Arc 91170 VIGNEUX-SUR-SEINE
direction Sandrine Brenner
avec sur scène Nadège Dizazzo, Nadia

Medjahed et Sébastien Colot, Esther Bou-bouillon, Anaïs Chabaille, Aurélie.

HDJ de la Rue Haxo 75020 PARIS
direction administrative Jocelyne Guyot
avec sur scène Phanie Guichard, Pierre Aubert, Zidane Simoes et Solène Fournier

I.M.E Alternance 75 75019 PARIS
direction Corinne Ben Samoun
avec sur scène Pascal Routhiau, Alexandre Djebbari et Marvin Zane

I.M.E Alternance 92 92340 BOURG-LA-REINE
direction Stéphane Durant
avec sur scène Mathieu Marmont et Stanislas Carmont

I.M.E Cour de Venise Autisme 75 75003 PARIS
direction Laurence Melloul-piou
avec sur scène Garry Jumet, Jawad Bouckhachem et Joseph Vigilant

I.M.E Jean Richepin 93160 NOISY LE GRAND
direction Jacky Jurion
avec sur scène Kathalyn Depaix et Linda, Yanis Zepho, Yohan Lukumbisa

I.M.E Jeune Appedia 92290 CHATENAY-MALABRY
direction Laurence Genet
avec sur scène Cristelle Croullebois, Fabrice Pereira, Quentin Quillet et Erwan Daoudal

Résidence «Le Clair Bois»
78 580 LES ALLUETS LE ROI
direction Nadine Dampierre
avec sur scène Patrick et Sébastien Martineau

Indépendante
Patricia Attal
dans plusieurs rôles

Pourquoi Blanche Neige ?

Parce que tout le monde connaît ce conte dont la trame est simple. On peut proposer de multiples variantes, sans trop de risque de faire perdre le fil au public. Or, nous tenions beaucoup cette fois à monter un spectacle qui soit accessible aux enfants. Après la complexité du Mahabharata et des amants de Séville, ça repose un peu !

Qui sont cette fois les artistes ?

Les ¾ des artistes qui jouent dans ce spectacle sont des personnes handicapées. Proportionnellement, elles sont nettement plus nombreuses que dans les précédentes créations. Parmi celles-ci, les comédiens du Théâtre du Cristal qui ont des difficultés diverses, parfois importantes, mais compatibles avec le fait de fonctionner grosso modo comme une troupe professionnelle (ESAT). Ce n'est en revanche pas du tout le cas des autres comédiens qui souffrent de troubles beaucoup plus lourds et qui souvent montent sur scène pour la première fois.

Les premiers accompagnent les seconds avec beaucoup d'attention. Il y a aussi parmi les comédiens, quelques éducateurs et quelques artistes professionnels très aguerris qui sont mis à rude épreuve, mais qui disent tous apprendre beaucoup de cette alchimie inédite, gérée avec un savoir faire il est vrai très exceptionnel, par Olivier Couder, le metteur en scène.

Les résultats ?

A vous de juger ! Mais il est assez aisé de constater que pour les comédiens, la jubilation et le plaisir de créer ensemble, sont de la partie. Le dépassement de soi également, ce qui est plus surprenant, et mériterait assurément que les pouvoirs publics accompagnent avec plus d'énergie les démarches artistiques dans le domaine du handicap. Il est vrai que c'est à nous de démontrer que cette voie mérite vraiment d'être explorée !

Justement, comment expliquez-vous que des expériences comme la vôtre demeurent aussi rares ?

Ce n'est pas seulement une question de moyens ou de volonté politique, mais aussi celle de la réelle complexité de ce type de projet : au bas mot, en ce qui nous concerne, il faut que 300 personnes, formant des groupes extrêmement hétérogènes, parviennent à se mettre d'accord... Or, vous n'êtes pas sans ignorer que les professionnels de l'autisme sont divisés par des conflits assez vifs. Malgré tout, ce travail prouve qu'ils peuvent aussi unir leurs compétences et leurs énergies...

D'où provient ce choix d'une musique exclusivement baroque ?

J'ai construit ce spectacle comme une es-pèce de puzzle, en rapprochant subjectivement des scènes de Blanche Neige avec des extraits musicaux divers. Il m'a semblé que le caractère arrondi, ludique et sensuel de la musique baroque allait très naturellement à la rencontre de ces mêmes qualités chez notre Blanche Neige. Autre affinité entre la musique et le texte : l'incarnation d'une certaine jubilation. Le baroque émerge de la Contre-Réforme, c'est-à-dire d'une revanche des catholiques sur les protestants. Il suffit de regarder le visage goguenard de certaines effigies religieuses dans les églises de Prague pour se convaincre du caractère malicieusement triomphant de certaines œuvres baroques. J'ai donné une grande place à la musique de Vivaldi, car elle possède ce caractère paradoxal : en substance, les hommes ne peuvent que tourner en rond et rejouer sans cesse la même tragi-comédie autour de la douloureuse conscience de leur propre fin : tant qu'à faire, autant conférer de l'élégance à cette ronde ambiguë, pour en tirer quelque jouissance.

Et Haendel et Purcell ?

Leur musique est également baroque, mais Vivaldi est vénitien, pas eux ! Comme Lully, ils

sont beaucoup plus solennels que « le prêtre roux ». Mais sur le fond, ils s'attachent tous à confronter la majesté royale et religieuse au risque des sentiments et de la morale. Et c'est exactement ce qui nous intéresse chez cette Blanche Neige, qui est un personnage à la fois moral et sensuel, naïf et déterminé et donc radicalement baroque.

Pourquoi avez-vous intégré la danse et l'acrobatie à la musique et à l'expression dramatique ? N'est-ce pas un peu trop ?

Toujours la faute à l'époque baroque, qui était très familière du fait ! Tout comme les pièces de Molière étaient fréquemment accompagnées de musique et de danse. Et puis, dans la mesure où nos jeunes gens handicapés semblent prêts à s'initier à toutes ces disciplines, je ne vois pas pourquoi on leur refuserait d'y pouvoir... Vous savez que pour ce festival 2014 certains d'entre eux interviennent dans un parcours circassien à l'Académie Fratellini (*Le Mirage des Forains*, mise en scène par Johanna Boyé). Le cirque établit donc un lien de continuité entre les deux principales manifestations du festival, tout comme les arts plastiques grâce à la présence itinérante d'effigies sur le thème de *Blanche neige* sur tous les lieux des manifestations (création des jeunes de Zig Zag Color sous la houlette de Didier Haardt et de Caroline Kojnok).

Enfin, nous avons eu la chance qu'une des plus grandes chorégraphes contemporaines, Kaori Ito, accepte de travailler avec nous. Ça ne se refuse pas !

Il semble qu'un nombre croissant d'établissements participent au Futur Composé ?

En effet, pour *Blanche neige* ils sont dix et pour l'ensemble du festival une trentaine. Nous avons rencontré chacune de ces institutions pour leur présenter le projet, organiser des casting puis des répétitions extrêmement contraignantes. Outre l'hommage qui doit être rendu aux dévouement des éducateurs qui accompagnent leurs jeunes comédiens sur scène au jour le jour, pendant des mois,

je tire également mon chapeau aux responsables des centres concernés qui doivent organiser, encourager et protéger ces dynamiques artistiques fragiles qui bouleversent complètement le fonctionnement de leurs institutions. Enfin, l'ensemble de cette énorme machine est coordonnée par Juliette Nonn, qui avec Laurence Melloul Piou, Stéphan Durant et Jacky Jurion font des miracles.

Laurence de Magalhaes et Stéphane Ricordel, co-directeurs du Théâtre Monfort, ont intégré nos spectacles dans leur saison théâtrale 2012 et 2014, c'est une démarche suffisamment rare et courageuse pour être saluée.

Tout cela doit coûter cher... Ou trouvez-vous l'argent ?

Vous pouvez constater que les logos des instances qui nous soutiennent sont assez nombreux... Nous trouvons l'argent là où il y en a mais aussi là où il y en a pas ou à priori pas beaucoup pour soutenir ce genre de travail. Ce qui alors fait la différence, c'est la qualité du travail artistique ; et là, il faut saluer les efforts incroyables de nos jeunes artistes handicapés.

Certaines fondations nous sont très fidèles ainsi que la Mairie de Paris et la Région Ile de France, qui sont nos principaux piliers. Nous les remercions tous vivement !

Certaines personnes sont choquées par ces dépenses mais à mon avis il serait beaucoup plus choquant que des spectacles grand public dont la qualité est reconnue disposent de budgets ridicules sur le seul motif que des personnes handicapées y participent ! C'est pourtant fréquemment le cas. A ce titre, nous considérons que ce premier parrainage de notre festival par la ministre de la culture est un pas encourageant vers une meilleure reconnaissance.

Et que préparez-vous pour la prochaine fois ?

Une surprise

Merci à vous...

OLIVIER
COUDER
metteur en scène

Mettre en scène un conte de fées joué par des comédiens dont certains sont réputés normaux, d'autres artistes ou présentant divers handicaps, certains amateurs, d'autres professionnels, est-ce bien un projet raisonnable ? Lorsque Gilles Roland-Manuel m'a fait lire son adaptation de Blanche Neige, j'avoue que j'ai été perplexe ! L'expérience nécessitait, on s'en doute, un brin de folie !

D'autant que dans la version de Roland Manuel, Blanche Neige n'a rien d'une mijaurée : elle regarde les hommes, affirme son indépendance et revendique clairement son désir de femme. En un mot, elle n'a pas froid aux yeux, alors que la sexualité génitale est parfois bien éloignée de l'autisme. Qu'allais-je bien pouvoir faire de tout cela ?

Tout s'est éclairé lorsque je suis revenu au conte et à son essence. Le conte a ceci d'extraordinaire qu'il est fait de merveilleux et d'onirisme, il permet toutes les outrances, toutes les imaginations les plus débridées, il peut laisser la place aux figures les plus étranges, depuis les personnages pétris de conventions sociales jusqu'aux créatures les plus fantastiques ou monstrueuses. Mais il y a en revanche une règle absolue. Tout est possible à la seule condition que derrière l'apparente fantaisie, un discours clair parvienne de façon voilée à nos consciences, nous parle de notre condition humaine et nous fasse grandir. Fort de ce constat, je suis revenu au texte et j'ai fini par y trouver la clé du spectacle.

Le roi est vieux et fatigué. La cour est traversée par l'outrance et les dérèglements les plus extrêmes, puisque l'ordre s'affaiblit. Ainsi la reine flirte ouvertement avec un beau chas-

seur. La cour offre le spectacle désolant d'une faune décadente et consanguine. En contrepoint, les animaux de la forêt qui recueillent Blanche Neige après que le chasseur l'ait abandonnée, les étranges moines qui font office de nains, les paysans aux trognes étranges tout droit sortis d'un tableau de Brueghel, tout cela nous paraît d'une humanité bien plus forte, pétillante et fraîche. La musique baroque, constamment présente, est là nécessaire dans son sens étymologique puisque le mot baroque vient vraisemblablement du portugais barroco qui désigne des perles de forme irrégulière. Comment pourrait-on donner meilleure définition de ce que peut être un art brut au théâtre ? Le conte est là pour nous rappeler que l'humanité est un bien commun qui peut se cacher sous des apparences extrêmement diverses, des plus convenues jusqu'aux plus cabossées.

Blanche Neige est porte-parole d'un désir libre et incandescent qui tolère toutes les formes d'existence, de la plus humble à la plus brillante, pourvu que la loyauté et le partage soient toujours de mise. C'est ce qui l'amène à combattre la jalousie de la sorcière comme la fatuité et l'avidité du prince.

Mais chut, n'en disons pas trop pour ne pas révéler les secrets de cette Blanche Neige atypique !



Gilles Roland-Manuel • auteur de
« Blanche-Neige »

Il a dirigé l'Hôpital de Jour d'Antony (92) pendant 25 ans et exerce par ailleurs à l'I.M.E. « Alternance » de Bourg-la-Reine (92). Ces deux établissements, qui accueillent des jeunes gens autistes, sont réputés notamment pour leurs innovations en matière culturelle et artistique (lien psychiatrie-culture).

Après avoir opté dans un premier temps pour la chirurgie, Gilles Roland-Manuel passe l'internat en psychiatrie à Paris (1975) et devient, très jeune, chargé de cours à l'Université Paris VII.

Il travaille avec Lucien Bonnafé à Corbeil puis avec Basaglia à l'hôpital psychiatrique de Trieste (où il rencontre le comédien et auteur dramatique Dario Fo). Très marqué par ces expériences italiennes, il fonde à son retour en France (1981) le « Cheval Bleu » avec le soutien de Jack Lang qui vient d'être nommé Ministre de la Culture, et la collaboration de Michel Foucault, Tony Lainé, David Cooper et Robert Castel.

Gilles Roland-Manuel, issu d'une famille d'artistes et de médecins, est à l'origine de nombreuses autres initiatives établissant des ponts entre le monde de la culture et celui de la psychiatrie (Associations, fondations, recherches, etc.). Parcourant l'Europe puis le monde avec des spectacles vivants auxquels il participe avec ses jeunes malades (théâtre, musique), ainsi qu'avec le journal « le Papotin », créé à l'Hôpital de Jour d'Antony, dont il a dirigé la publication pendant 10 ans.

Il effectue par ailleurs des recherches en ethnopsychiatrie sur les thérapies traditionnelles (N'Doep en Afrique de l'Ouest et Santeria à Cuba).

Il est président du « Futur Composé » qu'il crée en l'an 2000 et qui fédère des associations culturelles et une trentaine d'institutions d'Ile-de-France accueillant de jeunes autistes. Cette association organise des manifestations et des spectacles auxquels participent, ensemble, des artistes professionnels et handicapés. Le Dr Gilles Roland-Manuel est, avec le Dr Jacques Léna, à l'origine d'une

importante recherche génétique sur l'autisme qui se poursuit depuis plus de 10 ans avec le Pr Munnich et son équipe de l'Hôpital Necker-Enfants Malades.

Olivier Couder
metteur en scène

Directeur artistique, metteur en scène et comédien. Après une formation de psychologue clinicien et une formation de comédien, Olivier Couder a fondé le Théâtre du Cristal en 1989. Il joue et met en scène de nombreux spectacles sans lien avec l'univers ou la problématique du handicap, puis il entreprend un travail d'animation dans un foyer de personnes handicapées mentales. Cette rencontre décisive avec les comédiens en situation de handicap le conduit à travailler de plus en plus fréquemment avec eux jusqu'à devenir son activité essentielle. Depuis 2004, le Théâtre du Cristal travaille avec l'E.S.A.T La Montagne et gère un atelier professionnel dans lequel quinze personnes en situation de handicap travaillent à plein temps. Il a mis en scène la plupart des spectacles de la compagnie.

(Voir Théâtre du Cristal).

Olivier Couder dirige le Pôle Art et Handicap du Théâtre du Cristal et intervient à ce titre sur la mise en place de la politique territoriale comme le schéma départemental du Val d'Oise.

Ses textes sont devenus une référence.

Il intervient et anime de nombreux colloques en France et à l'étranger (Istanbul, Moscou...). Olivier Couder collabore avec le Futur Composé depuis sa création en 2000.

www.theatreducristal.com

Cécile Sanz de Alba • assistante à la mise en scène

Cécile Sanz de Alba a été formée au Conservatoire National d'Art Dramatique de Paris. Au cinéma, elle a tenu le rôle principal du « Val Abraham » de Manoel de Oliveira, primé dans le monde entier (Mention spéciale à la Quinzaine des réalisateurs Cannes 1993 et prix CICAIE /Jaguar Maya à Cancun(1993) / Best Artistic Contribution Award Tokyo(1993). Elle

a tourné depuis dans de nombreux téléfilms, et eu la chance de jouer avec des partenaires prestigieux tels Marcello Mastroianni, Jean-Paul Roussillon ou Niels Arestrup... Elle a été nommée comme Révélation théâtrale aux Molières 2005 pour son interprétation du rôle de Marivaux, mise en scène par Jean-Louis Thamin au théâtre Silvia Monfort. Diplômée en Art Lyrique, elle a également mis en scène 2 opéras : « les Noces de Figaro » de Mozart et « Il Mondo de la Luna » de Haydn. Depuis 2011, elle se forme à l'Art Thérapie à l'Institut Inécat de Paris et travaille le Théâtre comme média, avec des personnes en mal être ou souffrant de handicap.

Kaori Ito
chorégraphe

Née à Aichi au Japon, Kaori Ito étudie le ballet classique dès l'âge de cinq ans avec Maître Syuntoku Takagi. A 18 ans, elle est reconnue comme meilleure jeune danseuse et chorégraphe par le critique Ryouiti Enomoto. En 2000, Kaori Ito part aux Etats-Unis pour intégrer la section danse de l'Université Purchase de l'Etat de New York et de retour au Japon, elle obtient, en 2003, un diplôme de sociologie et d'éducation à l'Université de Saint-Paul à Tokyo. La même année, elle obtient une bourse et repart à New York dans le cadre du Programme d'Etude International pour les Artistes du gouvernement japonais. Elle étudie à l'Alvin Ailey Dance Theater. De 2003 à 2005, elle tient le premier rôle dans la création de Philippe Découfflé, « Iris », et intègre le Ballet Preljocaj (Centre Chorégraphique National d'Aix-en-Provence) et travaille sur « Les 4 saisons » d'Angelin Preljocaj. En 2006, elle danse dans « Au revoir Parapluie » de James Thiérée et continue sa collaboration avec lui sur « Raoul » et « Tabac Rouge ». En 2008, Kaori Ito assiste Sidi Larbi Cherkaoui pour le film « Le bruit des gens autour » avec Léa Drucker et travaille de nouveau avec lui en tant que soliste dans l'opéra de Guy Cassiers, « House of the sleeping beauties ». Cette même année elle crée sa première production, « Noctiluque », au Théâtre de Vidy-Lau-

sanne. Elle se charge également de la chorégraphie du spectacle « Looking for Mister Castang » d'Edouard Baer. En 2009, Kaori Ito présente sa création « Solos » qu'elle recrée à la biennale de Lyon en 2012. « Island of no memories » naît en 2010 lors du concours « (Re)connaissance » et obtient le premier prix. Ce spectacle sera sélectionné pour le programme « Modul-Dance » du Réseau EDN (European Dance Network), qui soutient pour deux ans la création de ses projets personnels. En 2011, elle danse et collabore avec Denis Podalydès pour « Le Cas Jekyll 2 » et continue avec lui comme chorégraphe pour « Le Bourgeois Gentilhomme » de Molière et « L'homme qui se hait » d'Emanuel Bourdieu et prépare une nouvelle collaboration avec lui sur « Lucrèce Borgia » de Victor Hugo pour la Comédie Française. Avec « Plexus », créé en 2012 au théâtre de Vidy-Lausanne, Aurélien Bory consacre à Kaori un portrait, dont elle co-signe la chorégraphie. Après avoir dansé et collaboré avec Alain Platel sur le spectacle « Out of Context-for Pina » (2010), Kaori Ito écrit actuellement sa nouvelle création « Asobi », produite par les ballets C de la B.

www.kaoriito.com

Seiline Vallée
chorégraphe aérienne

Comédienne et acrobate aérienne, elle joue régulièrement au théâtre depuis son jeune âge. Après une formation classique au Studio 34 et avec Max Naldini, elle découvre le théâtre de rue, le clown et la commedia dell'arte avec El Teatro Nucleo, Jacques Hadjaje et Luis Jaime Cortez. En 1993-94, elle joue Ania dans « La Cerisaie » avec Marie-Christine Barrault et Thierry Frémont.

De 1999 à 2001, elle retourne à l'école et suit la formation de l'École Internationale de Théâtre Jacques Lecoq à Paris.

Parallèlement, elle rencontre le trapèze fixe et le tissu aérien auxquels elle est initiée et formée par Lili Dehais, Zoé Maistre, Samuel Jorrot. Elle pratique en Allemagne, en Angleterre, en France, en République Tchèque, en Chine, au Japon...

Au théâtre, elle travaille dans des registres très

différents : le classique (T. Williams, Molière, A.P. Tchekhov...), le contemporain (R. Poudérou, V. Sorokine), mais aussi le théâtre visuel et physique. Elle joue notamment sous la direction de Jacques Connort, J.P Loriol, Philippe Maurice, Cécile Borne, Véronique Joly, Jacques Rosner...

A partir de 2002, elle travaille en collaboration avec Divadlo Continuo, compagnie tchèque, sur plusieurs créations. En 2007, elle fonde à Prague la compagnie Décalages - Théâtre en Mouvement, dont les créations se jouent en Europe. En 2013, elle est l'assistante d'Yvo Mentens pour un spectacle de clown au CNSAD. Enfin, elle partage sa démarche artistique qui mêle cirque et théâtre en intervenant comme pédagogue et chorégraphe de jeu aérien.

www.decalages.eu

Le Théâtre du Cristal • troupe de comédiens, acteurs

Fondé en 1989, le Théâtre du Cristal, sous la direction artistique d'Olivier Couder, a créé une quinzaine de spectacles d'auteurs contemporains. Dont « Lointain intérieur » sur des textes d'Henri Michaux, « Le dernier cri » sur des textes de Don Dhuyns, Fichet, Couder, « Catalina in Fine » de Fabrice Melquiot, « O ! » spectacle de clowns avec Eric Morin-Racine, « Dramaticules » de Samuel Beckett, « Un riche, Trois pauvres » de Louis Calaferte... joués sur les scènes françaises et européennes.

Il ouvre de nouveaux champs artistiques avec des comédiens en situation de handicap ou non handicapés avec qui il travaille. Ses spectacles affirment une esthétique singulière née de la confrontation des formes brutes créées par ces comédiens irréguliers avec les codes et les références du théâtre contemporain. Depuis 2004, grâce à un partenariat avec l'Établissement et Service d'Aide par le Travail « la Montagne » de Cormeilles en Parisis, le Théâtre du Cristal est une troupe permanente de quinze comédiens en situation de handicap travaillant avec des équipes artistiques (comédiens, metteurs en scène, artistes formateurs, décorateurs...). Il mène une action

culturelle intense auprès de publics variés handicapés et non handicapés : scolaires, étudiants, institutions médico sociales...

En 2011, le Théâtre du Cristal fonde un Pôle Art et Handicap qui a pour mission de garantir le droit à la pratique culturelle de leur choix pour les personnes en situation de handicap sur le département du Val d'Oise et la région parisienne. Le Pôle Art et Handicap se donne comme objectif de permettre à chacun d'exercer sa citoyenneté, de participer à la vie en société, d'accéder à des cultures communes, de partager, d'échanger. Le Pôle Art et Handicap co-organise, avec une dizaine de lieux culturels dont L'apostrophe scène nationale de Cergy Pontoise et du Val d'Oise et avec le soutien du Conseil général du Val d'Oise, un festival mêlant art et handicap intitulé « Viva la Vida » dont la seconde édition se déroulera du 29 septembre au 18 octobre 2014.

www.theatreducristal.com
<http://www.haarp.fr/esat.h>

Distribution dans les rôles titres

Delphine Jungman • rôle de Blanche-Neige

Delphine a grandi en région parisienne, après avoir suivi un cursus en danse classique, contemporaine et jazz aux conservatoires de Vincennes et Saint Mandé, elle se forme au sein de la compagnie de l'école Arts en Mouvements à Vincennes. Elle passe deux ans à l'école Anne Marie Porras à Montpellier et au Cefedem de Rouen en formation au diplôme d'Etat de professeur de danse. Suite à son obtention, elle part pour Londres où elle découvre le physical theatre. En 2010, elle entre en apprentissage à la Kibbutz Contemporary Dance Company en Israël. Elle rejoint l'année suivante la Kolben Dance Company à Jérusalem. Elle a ensuite tourné avec un solo engagé dans le mouvement sur la visibilité de la femme à Jérusalem. En parallèle, depuis 2010, elle chorégraphie et danse avec son groupe HNHD qui s'est produit dans de nombreux festivals en Israël, Suisse et Belgique. Delphine continue de s'entraîner auprès de compagnies telles que la Compa-

gnie C de la B, Ultima Vez, Batsheva, Robyn Orlin... et poursuit sa recherche chorégraphique en donnant également des ateliers.

Jody Etienne • rôle du Prince

Danseur, chorégraphe, Jody Etienne est originaire de l'île de la Réunion. Il y découvre les danses urbaines à l'âge de 17 ans. En 2003, il décide de se former aux métiers de la danse et quitte sa terre natale. C'est à Montpellier, sous la direction d'Anne-Marie Porras, qu'il suit une formation d'interprète et de pédagogue. Son parcours se construit dès lors entre interprétation, enseignement et chorégraphie. Ses expériences artistiques auprès de chorégraphes, de metteurs en scène et de musiciens lui permettent de multiplier les approches du corps et sont alors déterminantes dans sa vie de danseur. En 2006, Jody Etienne débute en tant que figurant-danseur à l'Opéra National de Montpellier avec Callirhoé et Cyrano Bergerac. Il devient aussi interprète pour Claude Brumachon et Benjamin Lamarche au Centre Chorégraphique National de Nantes avec deux pièces : « Festin » et « Phobos » de 2006 à 2008. À Aurillac, il collabore pour la pièce « Quand j'étais humain » de la compagnie Vendetta Mathea & Co. Simultanément, et ce pendant trois ans, il performe au sein du Batik Soundpainting Orchestra sous la direction d'Eric Chapelle. En 2012, il intègre le Ballet Jazz Art sous la direction artistique de Raza Hammadi pour la pièce « Danse Jazz Mix » en collaboration avec les chorégraphes Nicolas Cantillon et Laurence Yadi. En 2013, il rejoint le musicien Antoine Bataille pour le projet « Rhapsodies Bâtardes ». En 2014, Simon Le Douaré, metteur en scène brestois de la compagnie Hiatus, fait appel à lui pour la pièce « Stock Options ». Depuis 2009, en parallèle de son parcours d'interprète, il commence à chorégraphier ses premières pièces. « Fler Maler », « Nou Lé Ke Passagers » et « Samn Ou » sont ses premières créations signées au sein de la compagnie In Ninstan.

Patricia Zehme • rôle de La Sorcière

Patricia Zehme, diplômée du Conservatoire National Supérieur de Musique de Mayence (Allemagne) et de « l'Académie fuer Tonkunst »,

Darmstadt en tant qu'Artiste Lyrique. Elle a étudié le chant avec Gertie Charlent, l'art dramatique avec Dr. Ulrich Peters et Karin Mauksch et la direction d'orchestre et de chœur avec Sergiu Celibidache. Semi-finaliste au Concours International de Chant « Belvédère » à Vienne (Autriche) elle gagne le concours « Richard Wagner » et une bourse de l'« Ost-West Intern. Musikakademie ». Elle chante comme soliste les Messes de Mozart, Bach et Mendelssohn à la Cathédrale de Frankfurt et donne des récitals dans plusieurs pays. Elle débute comme soprane lyrique à l'Opéra de Darmstadt, Mayence... dans les rôles de comtesse Almaviva, Elvira, Firdiiligi, Pamina, Micaela, Mimi et Leonore, et poursuit ses études de chant avec Cornelius Reid à New York. En France elle donne des récitals au Théâtre des Amandiers, Nanterre, au Théâtre Beaumarchais, Amboise et dans plusieurs salles de concerts à Paris. Des rôles en tant que chanteuse lyrique et/ou comédienne suivent : « Jonas Orphée », dirigé par D. Houdart et « L'Homme qui rit » (Festival théâtral du Val d'Oise), « Pas Moi », S. Beckett, deux films et d'autres spectacles du Théâtre du Cristal, dirigé par Olivier Couder. Elle collabore à la mise en scène depuis 2001 dans les spectacles du Théâtre du Cristal et débute en tant que metteur en scène avec « Architruc », R. Pinget à la Scène Nationale L'Apostrophe (Cergy), suivie par « Hier, c'est mon Anniversaire », E. Durif, « Le Bus 32 » (Festival théâtral de Chalons sur Saône), « Jonas Orphée », P. Dubost et « Mots et Circonstances ». Comme Professeur de théâtre (l'Université Paris VIII et Cergy, Classes ULIS du Val d'Oise, « Les Arts de la Scène » IM Pro Argenteuil et IME de Franconville et d'Herblay) elle obtient avec le Théâtre du Cristal pour ses interventions hebdomadaires auprès des personnes en situation d'handicap psychique/mental et des autistes le Prix OCIRP en 2008.

Patricia Attal • plusieurs rôles

En 2010, Patricia Attal participe au Festival du Futur Composé et joue dans « Un Mahabharata » mise en scène de Vincianne Regatieri. Formée par le Théâtre du Cristal pendant deux ans, elle intègre ensuite la Chorale d'AL dirigée par Catherine Boni. Chérubin est son

premier rôle chanté dans les « Amants de Séville », toujours dans le cadre du Festival du Futur Composé en 2012.

Distribution

derrière le rideau

Jean-Baptiste Manessier • décors & accessoires

Après des études secondaires à Paris, Jean-Baptiste Manessier entre en 1957 à la Comédie de Saint-Etienne afin d'étudier, sous la direction de Jean Dasté, les différentes disciplines du théâtre. Opte finalement pour la scénographie. Depuis 1962, il conçoit des maquettes de décors et costumes pour le théâtre, les marionnettes, le cinéma, le ballet, l'opéra, notamment pour des spectacles mis en scène par Jean Dasté, Catherine Dasté, Georges Wilson, Chattie Salaman, Pierre Vial, Armand Gatti, Antoine Vitez, Alain Recoing, Bruno Castan, Joëlle Rouland, Alain Mollot, Daniel Soulier, Grégoire Cailles, Michel Rostain, Michel Jarry, Yvan Rialland, Claude Montagné, Jean-François Matignon. Il est concepteur de décors pour le Théâtre du Cristal - Olivier Couder depuis de nombreuses années (Catalina in fine, Le dernier cri, Dramaticules...).

Philippe Varache • costumes

Après des études à l'Ecole Nationale Supérieure d'Art Dramatique de Lille, il joue beaucoup au théâtre à raison de plusieurs pièces par an. Parallèlement, attiré par l'ensemble des corps de métiers de la profession, il passe de l'autre côté en se mettant à la mise en scène, à la scénographie, au costume.

Le conte en tant que parole à peine théâtralisée lui propose également un autre champ d'action.

Depuis plus de trente ans il a animé différentes compagnies avant de créer la sienne : Tabarmukk.

Il cumule ces différentes disciplines et après avoir enseigné le costume de spectacle à l'A.T.E.C. (école placée sous le patronage d'Yves Saint Laurent), il reprend la direction de cette formation et son administration au sein

de Tabarmukk.

Une grande part de son temps est consacrée à apporter une approche artistique à des publics sans accès à la culture (prison, hôpitaux, écoles en milieu défavorisé...). Il mène des partenariats fréquents avec des personnes en situation de handicap. Il intervient aussi régulièrement en entreprise en participant à l'animation de séminaires.

Philippe Varache a travaillé ces dernières années avec Gilles Langlois, Carlotta Clérici, Mitch Hooper, Hubert Benhamdine, Olivier Couder, Anne Coutureau, Jean-Claude Seguin, Jean-Luc Borrás, Bruno de la Salle, Jacques Décombe, Eric Morin-Racine . . .

Tabarmukk a pour but d'organiser, de participer ou de co-produire des manifestations à caractère culturel tel que des spectacles, des visites, des conférences, des animations, des ateliers, des cours. Ces manifestations sont proposées à des publics ayant des difficultés d'accès à une culture vivante ou active pour quelque raison que ce soit.

Tabarmukk les rencontre dans les hôpitaux, les prisons, les résidences de personnes âgées, les foyers de travailleurs immigrés, d'étudiants . . .

Tabarmukk propose une formation de costumiers de spectacles.

Remerciements à Evelyne Guillin, costumière, à Farid Paya, Joseph Di Mora du Théâtre du Lierre et aux ateliers Caraco

Dominique Massa • bande son & enregistrement

Son parcours est hétéroclite, formé à la musique instrumentale dès son plus jeune âge (piano, clarinette) il découvre l'art dramatique et l'adapte à son univers musical. L'évolution de la MAO (musique assistée par ordinateur) lui permet de composer avec un instrument sur mesure et de le dépayser parfois sur scène au service d'une écriture sonore. Il a composé et joué pour France Culture, France Inter, La Maison de la Poésie, Le Nouveau Théâtre d'Angers, le CNDP La 5ème, France 3, le Label de Musique Naïve... Il travaille actuellement sur un projet multimédia : « ERODDO » au sein d'un collectif dont la ligne directrice est le cut-up musical et textuel ; cela lui permet d'imaginer un instrument électro-acoustique

dont la multidiffusion crée une scénographie qui permet au public une appropriation de l'idée et de l'émotion et un rapport physique à la forme qui veut les exprimer.

Marie Hélène Pinon • création lumières

Créatrice lumière pour le théâtre et la danse, mais aussi au cirque et à l'opéra, Marie Hélène Pinon collabore avec notamment Pierre Guillois, Laura Scozzi (« La Flûte enchantée » à l'opéra de Bordeaux), le clown-physicien Norbert Aboudarham, Christian Bourigault, Fellag (« Tous les algériens sont des mécaniciens » au théâtre du Rond-Point), Jean-Claude Brial, Arlette Tephany, et les scénographes Philippe Marioge, Claude Lemaire, Catherine Bluwal, Sophie Jacob... et tout récemment pour « La Visite de La Vieille Dame » au théâtre du Vieux Colombier, et la dernière création de Pierre Guillois « Bigre » au Quartz à Brest.

En 2009, elle a obtenu le Molière de la création lumière pour « Le Diable Rouge » d'Antoine Rault.

Elle a créé les lumières de « Catalina in Fine » et « Lointain intérieur », précédents spectacles du Théâtre du Cristal.

Ydir Acef • régie générale

Ydir Acef a débuté en 1991, en tant que régisseur lumières au théâtre du Lucernaire. Il collabore ensuite avec le Théâtre du Tourtour de 1995 à 1998 puis avec le Forum culturel du Blanc-Mesnil à partir de 1999. Il comprend le rôle et l'importance de la Lumière, dans un spectacle, auprès d'éclairagistes reconnus (Joel Hourbeigt, Philippe Lacombe, Mohamed Maaratie). Sur les spectacles qu'il éclaire, depuis 1997, avec les compagnies Acta-Agnès Desfosses, Carpe Diem, Le Chiendent, 6TD, il conçoit ses lumières comme un reflet fidèle des mises en scène ou des chorégraphies. De 2006 à 2009, il est assistant lumières de Laurent Schneegans (Cie Post-Retroguardia / Paco Decina) pour « Fresques » et « Indigo » (Théâtre de la cité internationale). En parallèle, il tourne avec plusieurs compagnies dont la diversité des projets enrichit son expérience : Cie Minus et Cortex (« Repas des Fauves », 3

Molières) / Ircam et l'Ensemble Intercontemporain de La Villette (Opéra «Hypermusic») / Karpatt (Chanson française) / Nicolas Canteloup (Humour) / Cie A.M.K (Marionnettes) / Théâtre de la Vallée / Gérold Schumann. Il collabore avec le Théâtre du Cristal, en tant que régisseur lumières et général, depuis la création de « Lointain intérieur » en 2012.

Renato Pereira da Ponte

Renato Pereira da Ponte est administrateur du Théâtre du Cristal depuis 10 ans avec qui il mène de nombreuses actions dont le projet européen arts en folies en 2008 - 2010. Ayant débuté à l'âge de 19 ans à la Cartoucherie de Vincennes, il s'est engagé sur des projets souvent atypiques. Il a travaillé avec différentes compagnies de théâtres, a managé un groupe de rhythm and blues, a administré une compagnie lyrique sur une péniche, a programmé des festivals de musique et pour enfants dans un grand parc floral parisien. Il a toujours été attaché à la culture et ses relations avec la société.





L'association Zig Zag Color, encore auréolée de son premier prix « Etoile de la culture 2012 », décernée par La Fondation Réunica Prévoyance, se lance dans une nouvelle aventure proposée par l'association du Futur Composé. Le thème du festival 2014 se développera autour du conte de Blanche Neige, revisité par Gilles Roland Manuel.

Nous proposons à tous les établissements de se joindre à nous pour illustrer ce conte populaire. L'association Zig Zag Color se propose d'habiller de son regard éclectique ce récit empreint d'ombre et de magie.

Caroline Kojnok • présidente de l'association et Adjointe de direction à l'Hôpital de Jour d'Antony

L'association Zig Zag Color, née en 2001, fédère les ateliers d'arts plastiques d'établissements spécialisés dans la prise en charge de l'autisme (enfants, adolescents, adultes). Elle tend à promouvoir l'expression artistique, valorisée essentiellement par la peinture. Elle rassemble le travail de toutes les institutions participant à des projets communs.

Les activités artistiques font partie du panel d'ateliers incontournables de ces établissements : elles ont une légitimité à côté ou dans le cadre du projet éducatif et de soin. Ces ateliers sont animés par des éducateurs, des ergothérapeutes, des art-thérapeutes avec la collaboration d'artistes plasticiens. L'association permet d'amplifier la capacité de ces ateliers nés à l'intérieur de l'institution. Entité indépendante, elle a pour vocation d'organiser des expositions en dehors des murs institutionnels, faisant fi des barrières de limite d'âge dans les centres. Elle permet ainsi à certains jeunes, dont l'appétence est dirigée vers les arts plastiques, de continuer à exposer bien qu'ils aient quitté l'établissement où ils ont commencé à peindre.

Zig Zag Color participe, depuis sa création, à tous les festivals du Futur Composé. Avec la complicité de **Didier Haardt**, artiste plasticien, une vingtaine d'institutions prépare une exposition pour le prochain festival en 2014.

Avec les institutions spécialisées

APEI SEVRES CHAVILLE LE CEDRE BLEU ET VILLE D'AVRAY, FAM ALTERNAT/ALTERNOTE, FAM DES BONS PLANS, FOYER JEANNE D'ARC, HDJ ANTONY, HDJ CHEVILLY LA RUE, HDJ DE LA RUE HAXO, HDJ FONTENAY AUX ROSES, HDJ LES LIERRES, I.M.E ALTERNANCE 75, I.M.E ADAM SHELTON, I.M.E ALTERNANCE 92, I.M.E AU FIL DE L'AUTRE, I.M.E COGNACQ JAY, I.M.E COUR DE VENISE, I.M.E JEAN RICHEPIN, I.M.E JEUNE APPEDIA, I.M.E LES COITEAUX D'ARGENTEUIL, I.M.E NOTRE ECOLE POISSY, MAS BOBIGNY LES JARDINS DE SESAME, RESIDENCE LE CLAIR BOIS, CITL LA VOLIERE.

Site internet

<http://www.zigzagcolor.com/>

EXPOSITION
ZIG ZAG COLOR

NOS PARTENAIRES DU FESTIVAL FUTUR COMPOSÉ 2014

Parrainages

Sous les parrainages de Madame Filippetti, Ministre de la culture et de la communication de Madame Carlotti, Ministre déléguée, chargée des personnes handicapées et de la lutte contre l'exclusion, de Monsieur Huchon, président du conseil régional Ile de France et de la Mairie de Paris.

Financiers

La Mairie de Paris et la Région Ile de France : Ils apportent un soutien constant au Futur Composé depuis sa création (2000) et accueillent le festival pour les cérémonies d'inauguration et de clôture. Ils sont les garants de la pérennité de l'action de l'association en faveur des personnes autistes et handicapées mentales.

Ministère des affaires sociales et de la santé, Les amis d'Arthur, Talents&Partage, Suez Environnement, Fondation Anber, Fondation Cognacq-Jay, Fondation Réunica Prévoyance, Fondation Carla Bruni Sarkozy, fonds de dotation Entreprendre pour aider, Fondation la Poste, Fondation RATP, la Banque Populaire, Galerie Malingue, l'Ordre de Malte.

Culturels

Monfort Théâtre (Paris 15eme) : Salle de spectacle, lieu de résidence dirigé par Laurence de Magalhaes et Stéphane Ricordel

Académie Fratellini (Saint-Denis 93) : Centre International des arts du spectacle (centre de formation et de création) dirigé par Stéphane Simonin

Centre d'Animation Jean Verdier – association CRL10 / FR MJC Ile de France (Paris 10eme) : Centre d'animations de la Ville de Paris, dirigé par Catherine Bassignani.

Remerciements pour leur aide et leur résidence

.....
au **Cabaret Sauvage, le Carreau du temple, Hôpital de jour Chevilly Larue, le Temple de Bourg La Reine, l'Envolée Cirque.**

Associatifs

Couleur K'Fête favorise l'insertion et la socialisation de jeunes gens autistes à travers les actions de la cafeteria de l'HDJ d'Antony, notamment grâce à des médiations artistiques et culturelles. / Krystel Muller : 01 46 66 80 95

Théâtre du Cristal Le Théâtre du Cristal crée et diffuse des spectacles d'auteurs contemporains comme Beckett, Calaferte ou Durif... Troupe permanente, en partenariat avec l'E.S.A.T La Montagne. Sa singularité montre qu'il est possible de mener à bien une démarche artistique de qualité avec des personnes en situation de handicap. / Olivier Couder : 01 30 37 87 47 / contact@theatreducristal.com

Zig Zag Color fédère des ateliers de peintures dans une trentaine d'institutions accueillant de jeunes handicapés mentaux. L'association organise des expositions et manifestations d'art plastique. / Caroline Kojnok : 01 46 66 80 95

Collectif Astérotypie a comme objectif l'expression d'adolescents autistes, sans censure et sans retenue. Textes de ces jeunes gens mis en musique et slamés par eux-mêmes. / Stéphane Durand : 01 46 65 37 33

Les Vives Voix & l'Ensemble Calliopée
Depuis une rencontre au sein du Festival du Futur Composé 2008, les Vives Voix, dirigées par

Catherine Boni, mezzo-soprano et pédagogue de la voix et l'Ensemble Calliopée sous la direction artistique de Karine Lethiec partagent avec bonheur de nombreux concerts et événements. Les Vives Voix rassemblent des chanteurs d'ateliers chant de 8 institutions atteints d'autisme ou souffrant de Troubles Envahissants du Développement et des chanteurs atteints d'handicap psychique et/ou mental avec leur encadrants et/ou éducateurs accompagnés d'autres chanteurs de divers horizons dont l'Ensemble vocal *A Fleur de Voix*. L'Ensemble Calliopée, ensemble de musique de chambre professionnel renommé, a créé en 2013 le département Musique et Handicap pour développer ce travail d'éducation à la musique. Les projets menés alliant ateliers et concerts permettent un épanouissement de ces chanteurs au travers d'une exigence de qualité musicale et vocale qui rassemble, canalise et permet le partage des émotions avec un public.

www.ensemblecalliopee.com/musiquehandicap/

Les sans chapiteau fixe : La compagnie Les Sans Chapiteau Fixe est née de la rencontre et de l'amitié de jeunes comédiens issus de la même école de théâtre : les Ateliers du Sud-den. Compagnie professionnelle, dirigée par Johanna Boyé.

Institutionnels • (établissements spécialisés, accueillants de jeunes autistes)

Toutes ces institutions spécialisées qui accueillent de jeunes autistes participeront au Festival 2014 soit dans le spectacle de Blanche Neige au Monfort, soit dans les animations-parcours à l'espace Fratellini, soit dans l'exposition, soit pour les concerts à l'Académie Fratellini.

- APEI Sèvres Chaville ville d'Avray, le Cédre Bleu, La Villa : 92370 CHAVILLE
- CITL La Volière : 91230 MONTGERON
- F.A.M. Alternat / Alternote : 92160 ANTONY
- F.A.M. La Coudraie : 77400 POMPONNE
- F.A.M. Des Bons Plants : A.P.A.J.H-R 93100 MONTREUIL
- Foyer Jeanne d'Arc : 91170 VIGNEUX-SUR-SEINE

- HDJ Antony : 92160 ANTONY
- HDJ Chevilly- Larue : 94550 CHEVILLY-LARUE
- HDJ de la Rue Haxo : 75020 PARIS
- HDJ Fontenay aux Roses : 92260 FONTENAY AUX ROSES
- HDJ Les Lierres : 92310 SEVRES
- I.M.E Adam Shelton : 93200 SAINT-DENIS
- I.M.E Alternance 75 : 75019 PARIS
- I.M.E Alternance 92 : 92340 BOURG-LA-REINE
- I.M.E Au Fil de l'Autre : 92000 NANTERRE
- I.M.E Cognacq-Jay : 75015 PARIS
- I.M.E Cour de Venise : Autisme 75 75003 PARIS
- I.M.E Jean Richepin : 93160 NOISY LE GRAND
- I.M.E Jeune Appedia : 92290 CHATENAY-MALABRY
- I.M.E La Chamade : 95221 HERBLAY Cedex
- I.M.E Les Coteaux d'Argenteuil : 95100 ARGENTEUIL
- I.M.E Notre Ecole Poissy : 78955 CARRIERES SUR SEINE
- MAS Bobigny les Jardins de Sésame : 93000 BOBIGNY
- Résidence «Le Clair Bois» : 78580 LES ALLUETS LE ROI

E.S.A.T : Etablissement et service d'aide par le travail
I.M.E : Institut Médico Educatif
HDJ : Hôpital de Jour
APEI : Association de parents d'enfants inadaptés
FAM : Foyer d'Accueil Médicalisé
CITL : Centre d'initiation au Travail et aux Loisirs
MAS : Maison d'Accueil Spécialisée

Nous remercions tout particulièrement...

François Géraud, Anne Laurence de Blonay, Laurent Barboux, Ateliers «Caraco-Canezou, Claudine Lachaud», «Compagnie Jérôme Savary», «Opéra Garnier», le Père Albert Gambart, Jean Paul Scarpitta, Arnold Munnich, Nicole Houdin, Dominique Dufour, José Munoz, Alain Durel, Yann Costeseque, Véronique Dubarry, Corinne Perez, Michel et Diane Euvrard, Bernard Bétrémieux, Pénélope Komitès, Docteur Mélanie Ferrari, Marine de Bazelaire, Valérie Fratellini, Stéphane Simonin, Laurence de Magalhaes, Stéphane Ricordel, Jeanne Roualet, Paula da Silva, Sophie Jagline, Barbara Cozon, Christian Petel, Nadine Marchand.



MAIRIE DE PARIS 



 île de France

paris
île-de-france



Le Monde

un événement
Télérama



LA GALERIE
MALINGUE



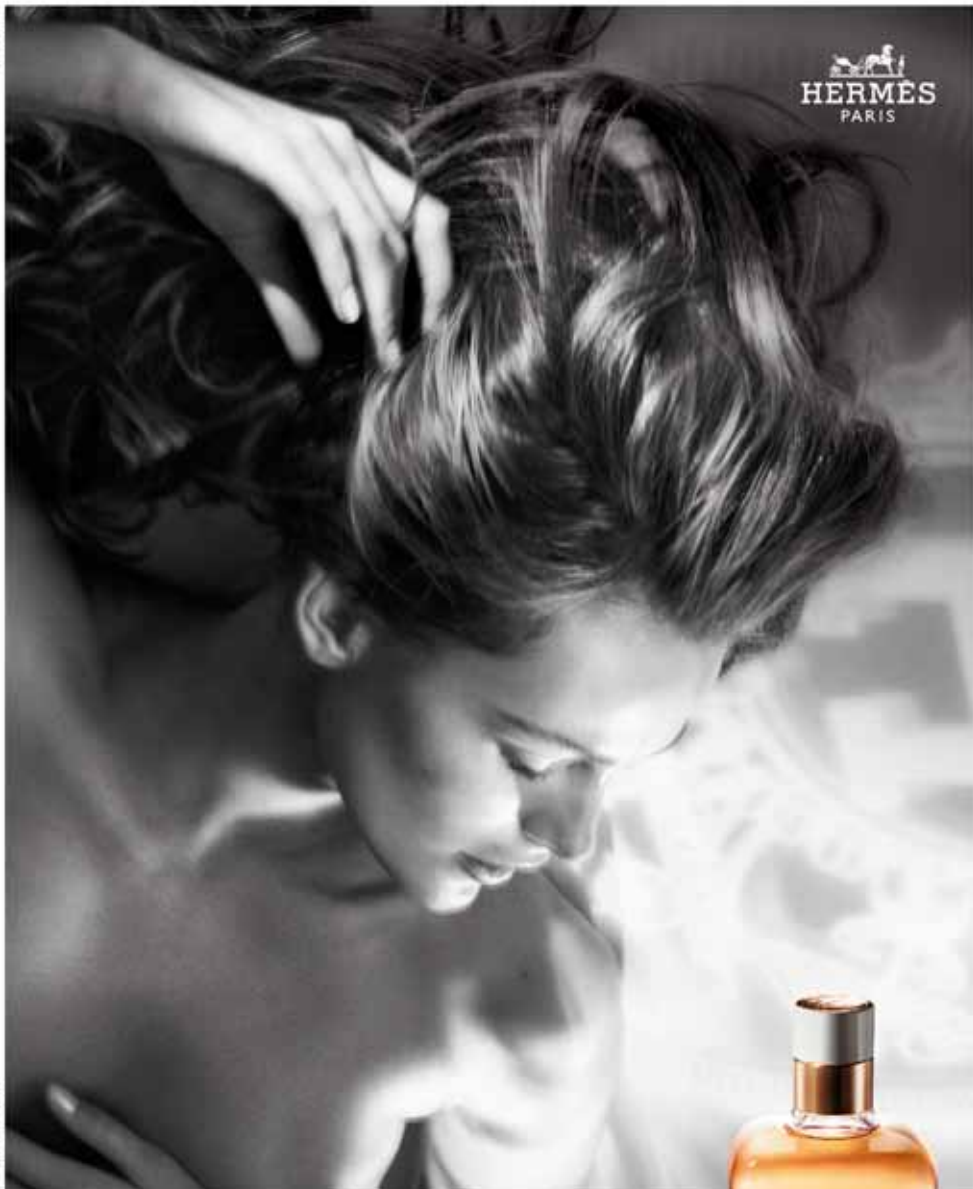
coordination générale
du Futur Composé
Juliette Nonn

Le Monfort

Établissement culturel de la Ville de Paris
106 rue Brancion 75015 Paris
01 56 08 33 88 | www.lemonfort.fr
licences 1-1028773 / 2-1028772 / 3-1028774
© création graphique de la couverture Jeanne Roualet
© crédit photos Gil Chauveau
réalisation du programme Valérie Lecomte

Attachée de Presse
La Strada & Cies
Catherine Guizard

06 60 43 21 13
lastrada.cguziard@gmail.com




HERMÈS
PARIS



Jour d'Hermès
ABSOLU

la nouvelle eau de parfum